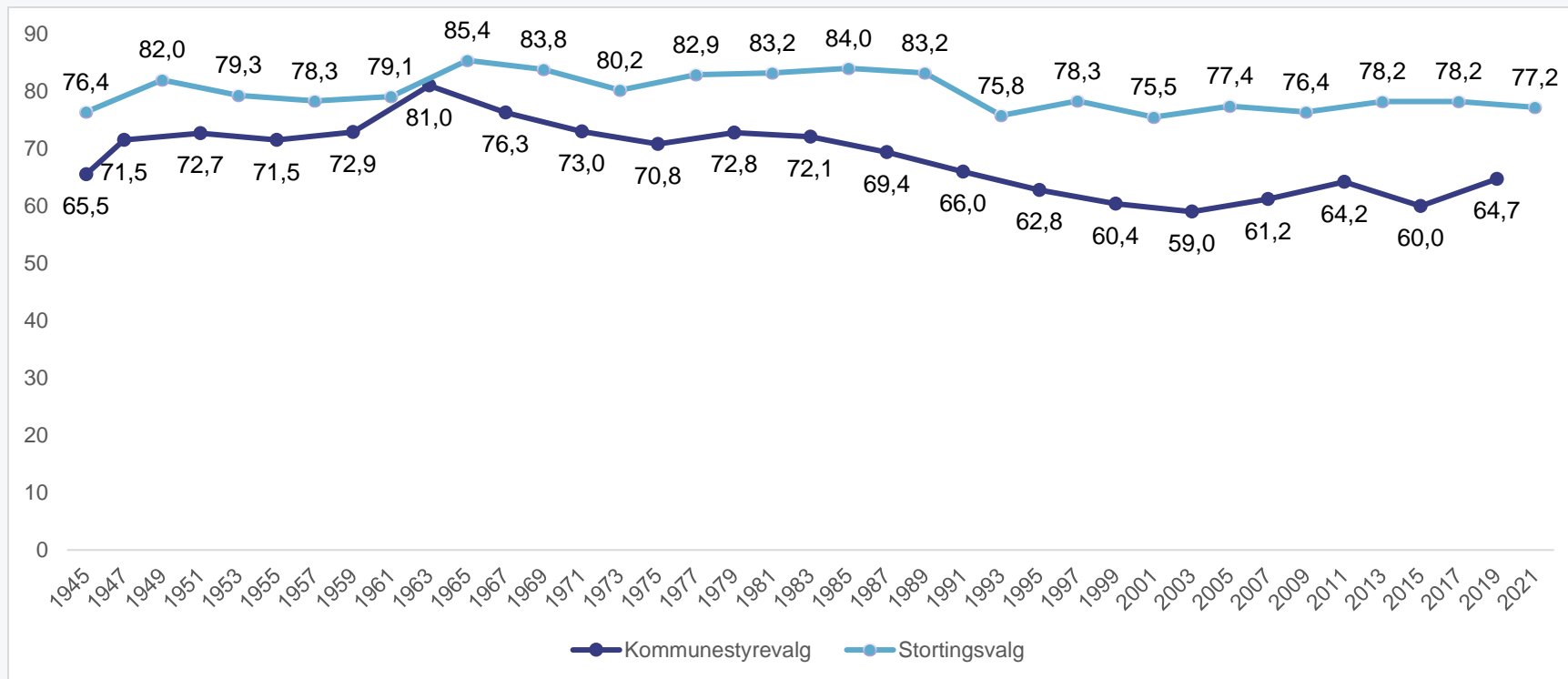


Valgdeltakelse og valggjennomføring

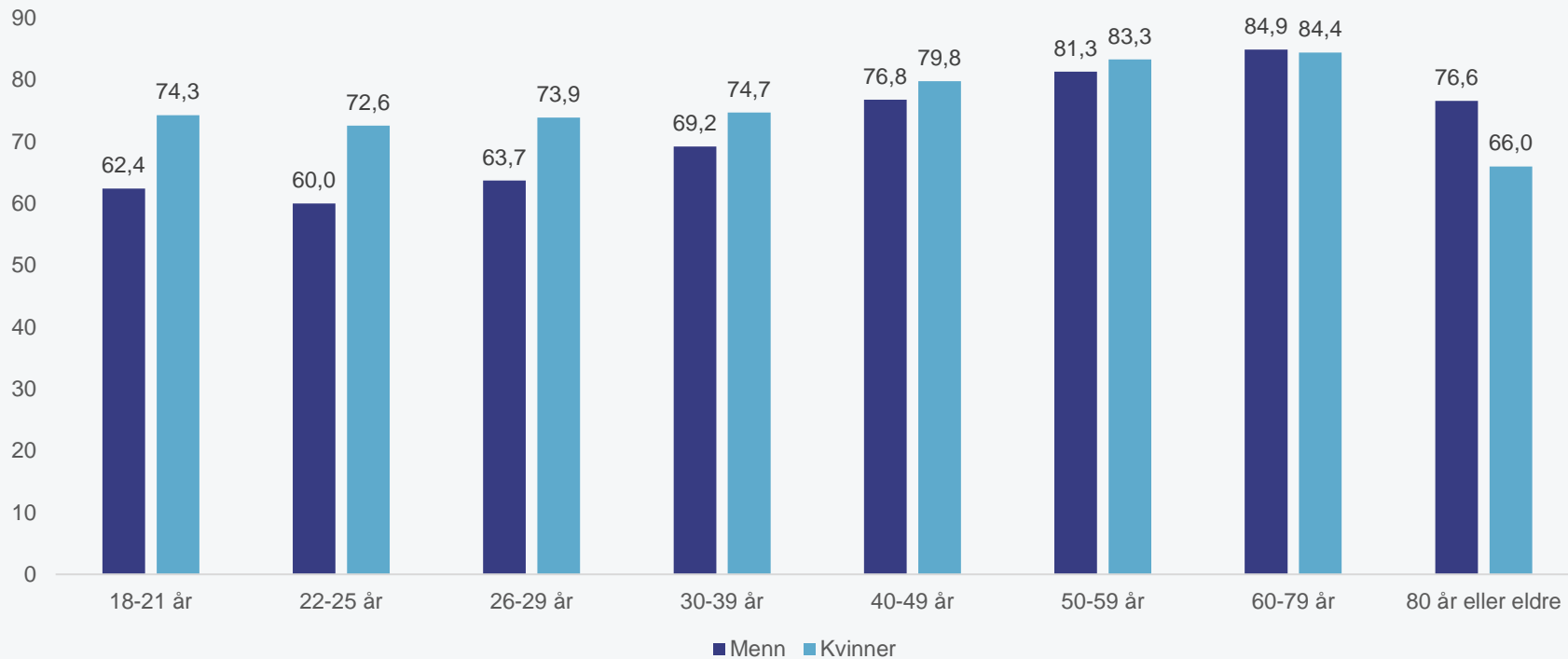
Johannes Bergh

Tromsø, 17. oktober 2024

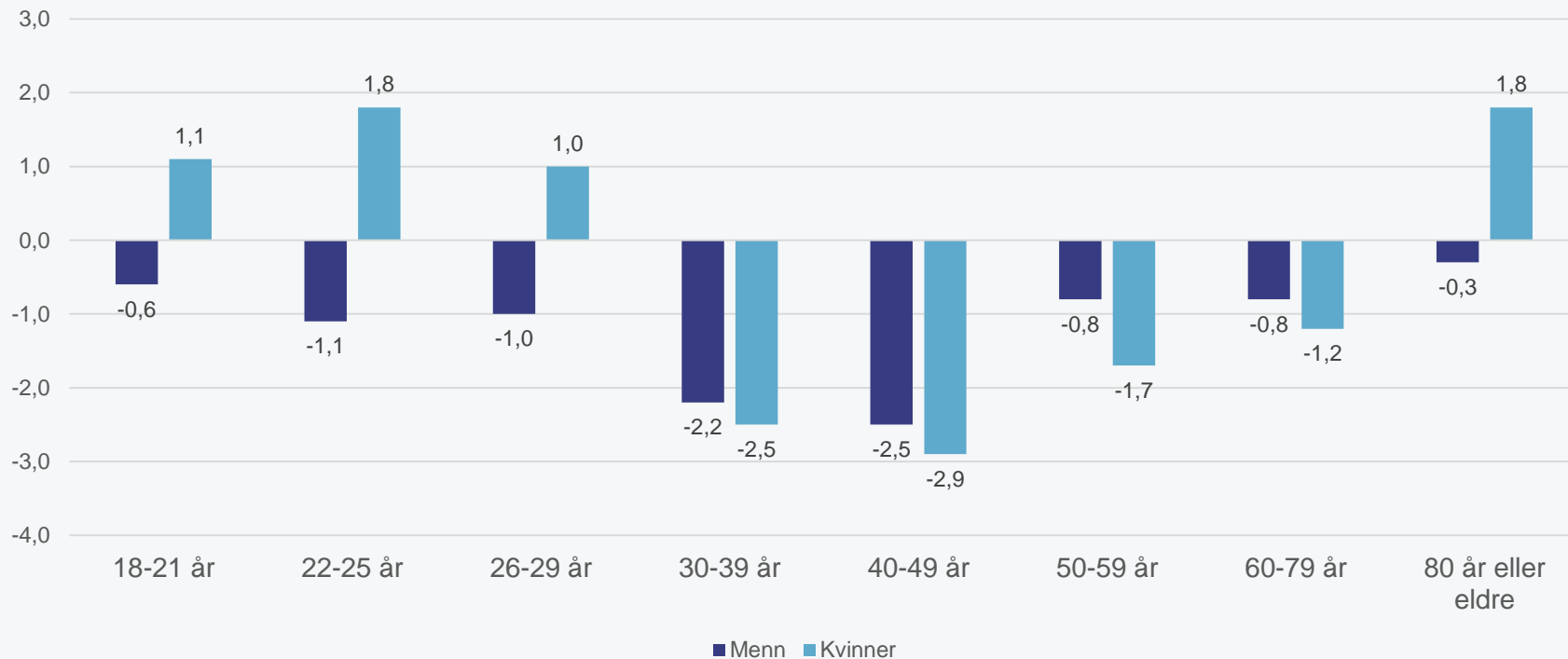
Valgdeltakelse i Norge



Valgdeltakelse



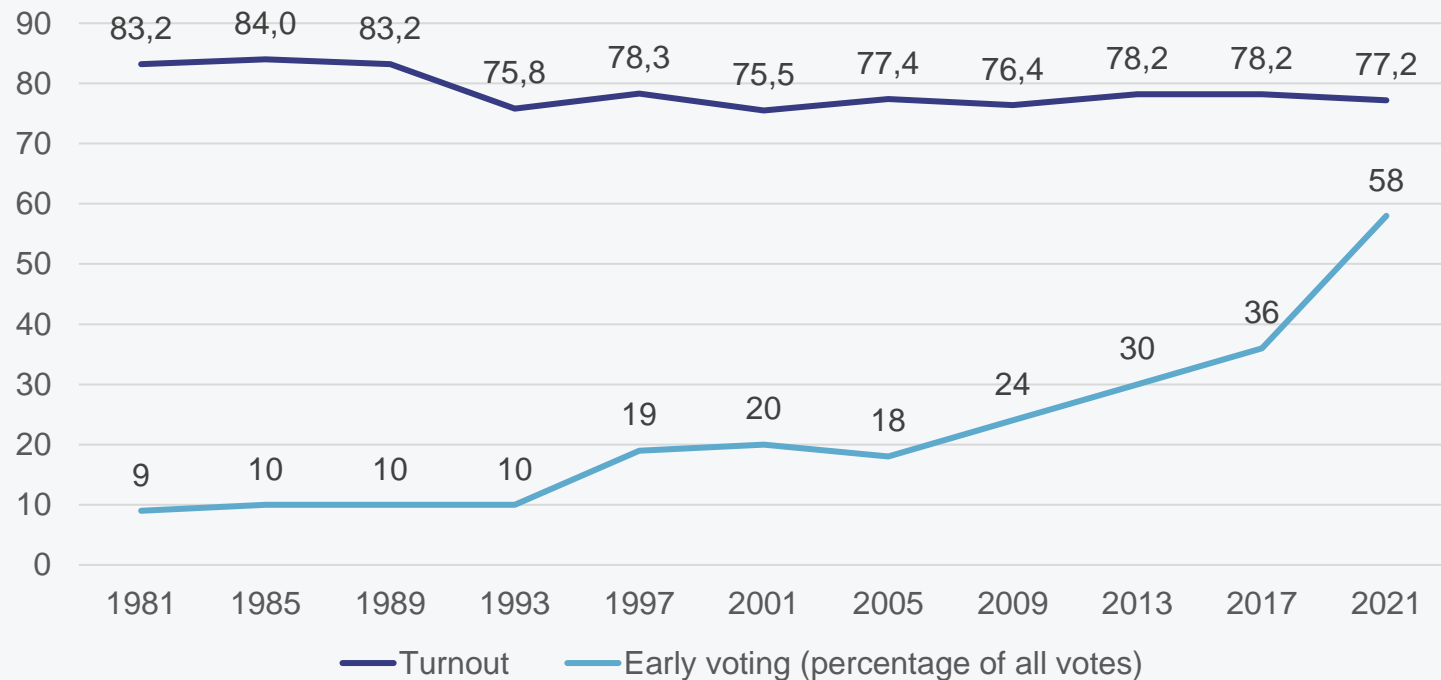
Valgdeltakelse - endring



Tabell 4.2. Fordelingen av permanente hjemmesittere, sporadiske velgere og vanevelgere etter sosiale bakgrunnskjennetegn (kjønn, alder, innvandrerbakgrunn og utdanningsnivå) – i prosent

	Permanent hjemmesitter	Sporadisk velger	Vanevelger	N
Alle stemmeberettigede	8,6	48,7	42,7	8495
Kvinne	7,4	48,0	44,7	4237
Mann	9,9	49,4	40,7	4258
26-39	13,0	62,9	24,2	2052
40-59	7,7	47,3	45,0	3228
60-79	6,4	39,4	54,2	2577
80+	8,2	48,1	43,7	638
Innvandrere	20,5	57,6	22,0	401
Uten innvandrerbakgrunn	8,0	48,1	43,9	8031
Grunnskole	18,3	55,6	26,1	1744
Videregående skole	8,4	51,1	40,5	3600
Universitet/høyskole	3,0	41,9	55,1	3094

Deltakelse i stortingsvalg



Todagersvalg og forhåndsstemmegivning

- Tilrettelegging og tilgjengelighet
 - Betydning for valgdeltakelsen
- Svak effekt av forhåndsstemmelokaler
- Tilsynelatende en liten negativ effekt av todagersvalg
- Kan tilrettelegging ha en negativ effekt?
 - Svekkelse av det sosiale aspektet ved stemmegivning

«Sosial» stemmegivning

Stemte i 2017- valget?	I: Partneren stemte ikke (i 2021)
Ja	61.7
Nei	15.8

«Sosial» stemmegivning

Stemte i 2017- valget?	I: Partneren stemte ikke (i 2021)	II: Partneren stemte på forhånd (i 2021)
Ja	61.7	96.1
Nei	15.8	57.4

«Sosial» stemmegivning

Stemte i 2017- valget?	I: Partneren stemte ikke (i 2021)	II: Partneren stemte på forhånd (i 2021)	III: Partneren stemte på valgdagen (i 2021)
Ja	61.7	96.1	95.1
Nei	15.8	57.4	61.4

«Sosial» stemmegivning

Stemte i 2017- valget?	I: Partneren stemte ikke (i 2021)	II: Partneren stemte på forhånd (i 2021)	III: Partneren stemte på valgdagen (i 2021)	Differanse II – III
Ja	61.7	96.1	95.1	1,0
Nei	15.8	57.4	61.4	-4.0

Eksperimenter med tiltak for å øke valgdeltakelsen

- Tiltak: SMS, brev, telefonoppringninger
- Utvalg og resultater direkte fra manntallet
- Elektronisk manntall: 1,7 millioner velgere fordelt på 27 kommuner i 2015
- 3 millioner velgere fordelt på 249 kommuner i 2017
- Budskapet: Uformet i samarbeid med oppdragsgivere
 - Forsiktig bruk av sosialt press/borgerplikt (gruppetilhørighet)
Hemmelig valg
 - Påminnelse om valget

- Påminnelse om valget på SMS
 - Hei! Dette er en vennlig påminnelse om stortingsvalget 11. september. Demokratiet har bruk for din stemme, så husk å delta i valget! Hilsen valg.no/Oslo kommune
- Telefonoppringning fra Landsrådet for Norges barne- og ungdomsorganisasjoner (LNU) til førstegangselgere
- Brev til velgere med innvandrerbakgrunn: varierende innhold i brevene



Oslo kommune
Ordføreren

INSTITUTT
FOR SAMFUNNS-
FORSKNING

MOTTAKER

BRUK STEMMERETTEN DEN 11. SEPTEMBER

11. september er det stortingsvalg. Ved å delta i valget støtter du opp om demokratiet i Norge. Hvilket politisk parti og hvilke kandidater du stemmer på er selvsagt opp til deg. Det viktige er at du deltar.

Din stemme er hemmelig

I valglokalet går du inn i et eget avlukke der du er helt alene når du stemmer. Etter at du har bestemt deg for hvilket politisk parti du vil stemme på, legger du stemmeseddelen i en forseglet urne med mange andre stemmesedler. Hverken valgmedarbeidere eller andre i valglokalet har lov til å spørre deg hvem du har stent på. Du kan være helt trygg på at din stemme er hemmelig.

Praktisk informasjon om valget.

Valgdagen er 11. september 2017, i Oslo er det også valg søndag 10. september. Du har tidligere fått tilsendt valgkort i posten, med informasjon om ditt valglokale og åpningstider. Du kan stemme i alle valglokaler i Oslo på valgdagen. Husk å ta med legitimasjon som inneholder navn, fødselsdato og bilde. Har du praktiske spørsmål kan du kontakte Oslo kommune.

Benytt sjansen til å bestemme hvordan politikken skal utformes i Norge.

Bruk stemmeretten!

På vegne av valgstyret i Oslo

ORDFØRERENS SIGNATUR

Marianne Borgen
ordfører

Resultater 2015

	Velgere uten innvandrerbakgrunn		Velgere med innvandrerbakgrunn	
	Alle	Under 30 år	Fikk stemmerett i 2015	Andre
SMS	1,6	4,6	3,1	2,3
Brev 1 Hemmelig valg			5,6	
Brev 2 Positivt budskap			4,8	3,0
Brev 3 Negativt budskap			7,0	3,7
Prosent valgdeltakelse i kontrollgruppen	68,9	45,3	20,9	40,1

Resultater 2017

	Velgere uten innvandrerbakgrunn			Velgere med innvandrerbakgrunn	
	Alle	Under 30 år	Førstegangs- velgere	Fikk stemme- rett i 2017	Andre
SMS	0,34	0,24	0,08	2,1	-0,8
Telefonbank			0,30		
Brev 1 Hemmelig valg				2,32	
Brev 2 Positivt budskap				2,58	0,39
Brev 3 Negativt budskap				1,58	2,09
Brev 4 Nøytralt budskap				1,60	1,22
Prosent valgdeltakelse i kontrollgruppen	82,6	70,7	69,4	58,1	55,5

Hva forklarer forskjellene?

- Stortingsvalg versus lokalvalg
 - Betydelig forskjell i deltakelsesnivået
 - Ulike grupper av innvandrere
 - Mer «støy» ved et stortingsvalg
- Blir effekten av slike tiltak mindre desto oftere man benytter dem?
- Det kan være andre forskjeller mellom 2015 og 2017 som forklarer forskjellene
- Konklusjon:
 - Det er rimelig å anta at slike tiltak vil vike bedre ved lokalvalg enn ved stortingsvalg.
 - Informasjon virker.



www.valgforskning.no

• Valgresultater • Hvem stemte hva? • Partiene • Valgdeltagelse • Viktigste saker • Geografi